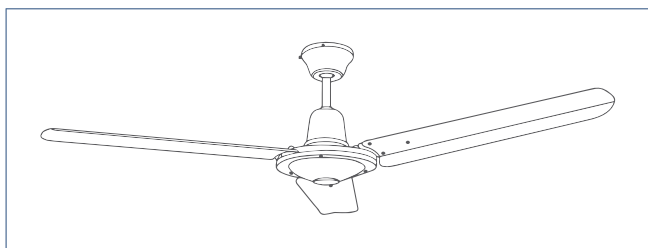


Handleiding



1. Veiligheid & voorschriften

1.1. Veiligheid

- Werkzaamheden aan het ventilatiesysteem mogen uitsluitend door erkende installateurs ⁽¹⁾ worden uitgevoerd volgens de in de handleiding vermelde voorschriften. Hierbij mag uitsluitend gebruik worden gemaakt van accessoires en onderdelen zoals die door de fabrikant zijn voorgeschreven.
- Gebruik het product niet voor andere doeleinden dan waar het voor bedoeld is, zoals beschreven in deze handleiding.
- Ga voorzichtig om met elektrische apparaten:
 - Raak het apparaat nooit aan met natte handen.
 - Raak het apparaat nooit aan wanneer u blootvoets bent.
- Dit product en/of systeem mag worden bediend door kinderen van 8 jaar en ouder en door personen met verminderde lichamelijke, zintuiglijke of geestelijke vermogens of een gebrek aan ervaring en kennis als zij onder toezicht staan of zijn geïnstrueerd over het gebruik op een veilige manier en zich bewust zijn van de gevaren van het product en/of systeem.
- Reiniging en onderhoud door de gebruiker mag niet worden uitgevoerd door kinderen en door personen met verminderde lichamelijke, zintuiglijke of geestelijke vermogens of een gebrek aan ervaring en kennis zonder toezicht.
- Voorkom dat kinderen met het product en/of systeem gaan spelen.
- Gebruik het product niet in aanwezigheid van brandbare of vluchtige substanties zoals alcohol, insecticiden, benzine etc.
- Veiligheidsinstructies moeten worden opgevolgd om lichamelijke verwondingen en/of schade aan het product te voorkomen.
- Het product bevat draaiende onderdelen. Wacht daarom na het spanningsloos maken minimaal 10 seconden met het openen of aanraken van het product, omdat deze onderdelen nog enige tijd blijven nadraaien.
- Beveilig het systeem tegen onbedoeld opnieuw inschakelen.

- Onderhoudsinstructies moeten worden opgevolgd om schade en overmatige slijtage te voorkomen.
- Het product mag niet gewijzigd worden.
- Het product is enkel geschikt voor een 230 V 50 Hz wisselstroomsysteem.
- Verzeker u ervan dat het elektrisch systeem waar het product op wordt aangesloten voldoet aan de gestelde voorwaarden.
- Stel het product niet bloot aan weersomstandigheden.
- Inspecteer het product regelmatig op defecten. Schakel bij defecten het product uit en neem direct contact op met uw installateur of de servicedienst van Itho Daalderop.
- Schakel het product nooit uit behalve wanneer:
 - Het product niet goed functioneert.
 - U het product wilt reinigen.
 - Onderhoud aan het toestel wil verrichten.
 - De overheid adviseert ramen en deuren te sluiten in geval van calamiteit.
- Zorg ervoor het elektrisch circuit niet te beschadigen.

1) Een erkend installateur is een installateur werkzaam bij een cv- of werktuigbouwkundig installatiebedrijf dat is ingeschreven bij de Kamer van Koophandel en is opgenomen in het SEI-erkenningsregister (Stichting Erkennen Installatiebedrijven) of dat een Sterkin-erkenning heeft.

1.2. Normen en richtlijnen

Waarschuwing!

De specificaties en instellingen van het apparaat voldoen uitsluitend aan de normen en wetten van het land waarin het apparaat wordt verkocht.

Toepassingen buiten dit land kunnen tot zeer gevaarlijke situaties leiden!

De installateur dient ervoor te zorgen dat de gehele installatie voldoet aan de wettelijke eisen, de voorschriften zoals die zijn opgenomen in dit document en overige van toepassing zijnde documentatie van de fabrikant.

Voor alle wettelijk eisen en voorschriften geldt dat aanvullingen, wijzigingen of later van kracht geworden wettelijke eisen en voorschriften op het moment van installeren van toepassing zijn.

Na de installatie mogen er geen veiligheids-, gezondheids-, en milieurisico's meer aanwezig zijn conform de CE-richtlijnen die hierop van toepassing zijn. Dit geldt ook voor andere in de installatie opgenomen producten.

1.3. Recyclen

Bij de vervaardiging van dit product is gebruik gemaakt van duurzame materialen. Dit product moet aan het eind van zijn levenscyclus op verantwoorde wijze worden afgevoerd. De overheid kan u hierover informatie verschaffen.

De verpakking van het product is recyclebaar. Deze materialen dient u op verantwoorde wijze en conform de overheidsbepalingen af te voeren.



Om op de verplichting tot gescheiden verwerking van batterijen en elektrische huishoudelijke apparatuur te wijzen, is op het product het symbool van een doorgekruiste vuilnisbak aangebracht. Dit betekent dat het product aan het einde van zijn levensduur niet bij het gewone huisvuil mag worden gevoegd. Het product moet naar een speciaal centrum voor gescheiden afvalinzameling van de gemeente worden gebracht of naar een verkooppunt dat deze service verschaft.

Het apart verwerken van batterijen en huishoudelijke apparaten voorkomt mogelijk negatieve gevolgen voor het milieu en de gezondheid die door een ongeschikte verwerking ontstaat. Het zorgt ervoor dat de materialen waaruit het apparaat bestaat, teruggewonnen kunnen worden om een aanmerkelijke besparing van energie en grondstoffen te verkrijgen.

2. Productinformatie

2.1. Regelingen

Handbediende regeling

Het toerental van de plafondventilator kan door de PVD-S1 handbediende regeling worden bediend in 4 standen en een uitstand. Per ventilator is een bediening nodig. Voor het bedienen van meerdere plafondventilatoren met één bediening is een regeltransformator nodig met minimale spanning van 60V (verkrijgbaar bij derden).

2.2. Uitvoeringen

Artikel	Type	Omschrijving
592-0010	PVD 141	Plafondventilator Ø140 cm - Wit

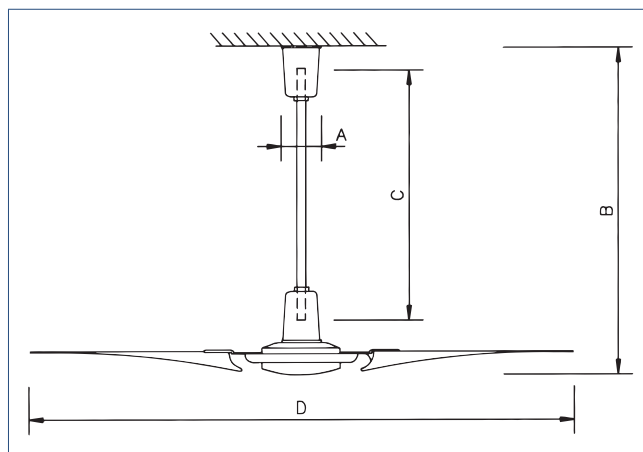
2.3. Accessoires

Artikel	Type	Omschrijving
793-8010	PVD-S1	Regelaar tbv plafondventilator

2.4. Technische specificaties

Omschrijving	Eenheid	PVD
		141
Waaierdiameter	mm	1400
Kleur	—	Wit
Materiaal		Metaal
Gewicht	kg	9
IP-classificatie	—	IP31
Luchtverplaatsing (max.)	m ³ /h	15500
Pendellengte (min./max.)	mm	150/700
Toerental (max.)	rpm	205
Voedingsspanning	—	~ 240V - 50Hz
Voedingsaansluiting	—	3-aderige voedingskabel
Opgenomen vermogen	W	67

2.5. Maatschets



Legenda	
A	130 mm
B	450- 850mm
C	300- 700mm
D	1400 mm

2.6. Leveringsomvang

Opmerking

Meld beschadigingen en/of ontbrekende onderdelen bij uw leverancier.

- Plafondplaat
- Bovenste afdekkap
- Ophangbuis
- Onderste afdekkap
- Behuizing met ventilatormotor
- Waaierbladen (3 stuks)
- Balanceerkit
- Handleiding

3. Installatie

3.1. Installatie-eisen

Houd voor plaatsing van het systeem rekening met het volgende:

- De ventilator dient aan een stevige plafond- of dakconstructie gemonteerd te worden.
 - Het ophangpunt aan het plafond moet een gewicht van minimaal 65 kg kunnen dragen en moet rigide (niet bewegend) zijn.
- Nabij de ventilator dient een (motorbeveiligings-)werkschakelaar gemonteerd te worden i.v.m. onderhouds of controle werkzaamheden.
- De waaierbladen van de ventilator dienen hoger dan 2.8 meter gemonteerd te worden.
- Onder normale bedrijfsomstandigheden mag niemand bij de draaiende delen van het apparaat kunnen komen, zonder daar een bewuste handeling voor te doen zoals:
 - Het demonteren van een beschermrooster
 - Het afschakelen van een (motorbeveiligings-) werkschakelaar
 - Het uitnemen van een voedingsstekker
 - Zolang iemand (onderhouds) werkzaamheden aan het apparaat verricht, diegene controle heeft (zichtbaar) over de elektrische voeding van het apparaat.
- De ventilator is niet geschikt voor natte of vochtige ruimtes.

3.2. Montage

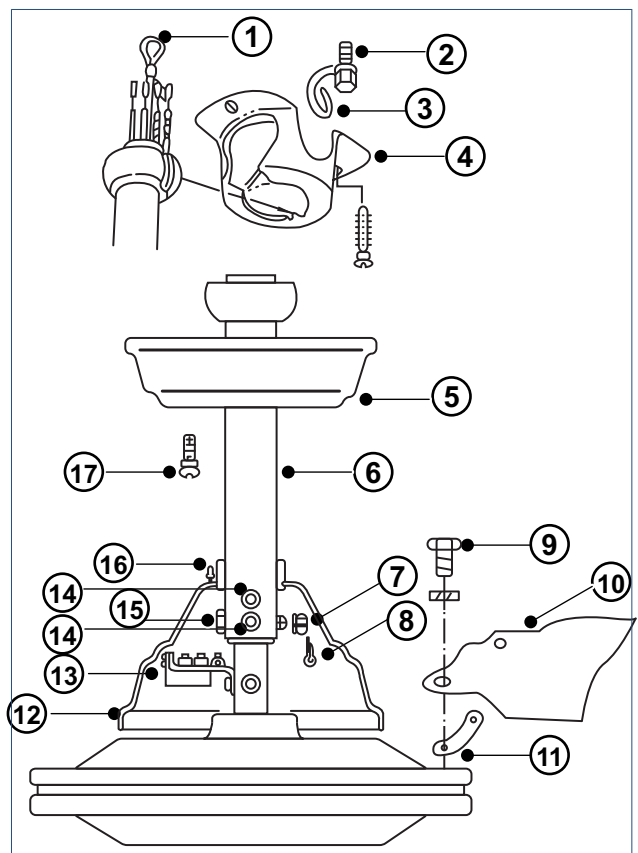


Let op!

Het apparaat kan alleen verticaal hangend gemonteerd worden. Houd er bij de positionering van ventilatie-unit rekening mee dat er ook voldoende ruimte wordt vrij gehouden om service te verlenen.

1. Schuif de 2 afdekkapjes (5) (12) over de buis.
2. Druk de 2 kunststof busjes (14) in de openingen aan de zijkant van de buis.
3. Schuif vanaf de bovenkant van de ophangbuis (6) de aansluitdraden door de buis en laat de draden via de openingen aan de zijkant de buis weer verlaten.
4. Schuif de buis van het montage gedeelte in de ophangbuis en monteer de ophangbout (15). Vergeet de borgpen (8) niet. Draai ook de 2 fixatie schroefjes (16) vast.
5. Sluit nu de draden aan op het aansluitblokje (13).
6. Zet het onderste afdekkapje (12) vast, deze moet ongeveer 3 mm ruimte hebben ten opzichte van de motor.
7. Monteer nu de waaierbladen (10), gebruik de metalen plaatjes (11), de veerringen, bouten (9) en kartonnen onderlegplaatjes.

8. Controleer of alle draden vrij liggen en of er geen scherpe randen zijn waardoor de draden kunnen beschadigen.
9. Schroef de ophangbeugel (4) tegen een stevige plaats op het plafond
10. Hang de samengestelde ventilator aan de ophangbeugel. Let op: metalen lipje van de beugel past in de uitsparing van het kunststof verdikte buisdeel.
11. Draai de houtschroef met haak (2) in het plafond.
12. Bevestig de veiligheidskabel (1) aan de bevestigingshaak (2) van de houtschroef.
13. Sluit de bedrading aan.
14. Schroef de afdekkap (5) aan de ophangbeugel.

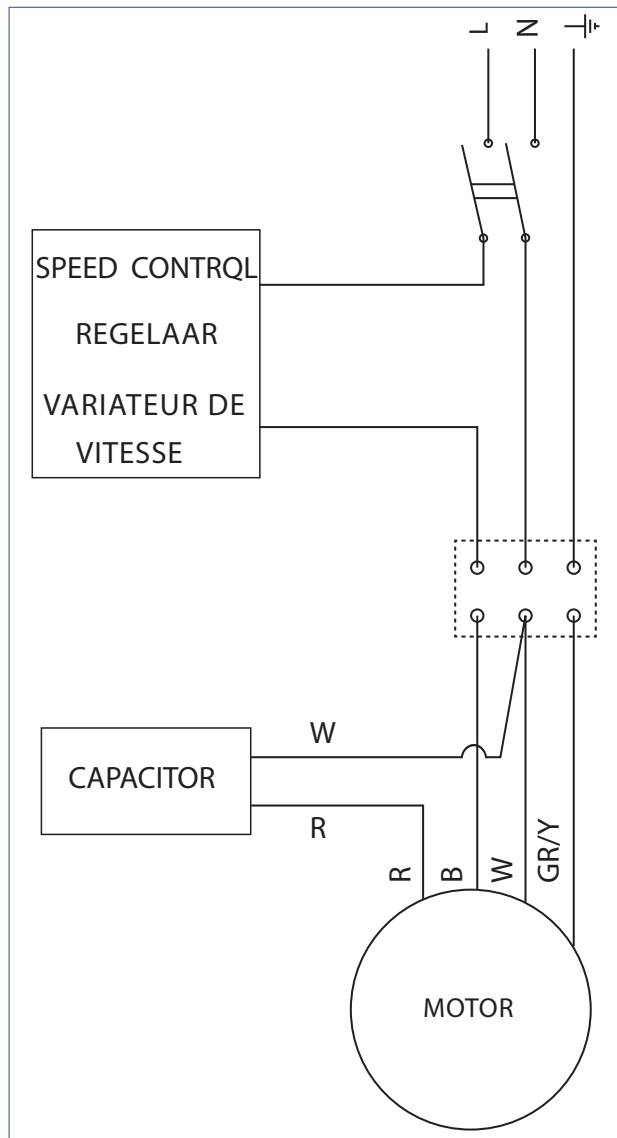


Overzicht PVD-141

Legenda

1	Veiligheidskabel	10	Waaierblad
2	Houtschroef	11	Onderlegplaatje
3	Bevestigingshaak	12	Onderste afdekkap
4	Ophangbeugel	13	Aansluitblok
5	Bovenste afdekkap	14	Busjes
6	Ophangbuis	15	Ophangbout
7	Borgmoer	16	Fixatieschroef
8	Splitpen	17	Montageschroef
9	Bout met veerring		

3.3. Elektrisch aansluiten



Aansluitschema

Het apparaat moet spanningsloos gemaakt kunnen worden met behulp van een dubbelpolige schakelaar met contact openingen van minimaal 3 mm.

Indien het apparaat wordt bediend vanaf een centraal schakelpunt moet een dubbelpolige werkschakelaar worden gemonteerd in de nabijheid van de ventilator (i.v.m. onderhoud of schoonmaakwerkzaamheden).

Het apparaat moet altijd elektrisch geaard worden, zie aansluitschema.

Het aansluitschema is ook te vinden aan de binnenzijde van de deksel van de aansluitdoos van de regelaar.

4. Service & Onderhoud

4.1. Inspectie en onderhoud



Gevaar!

Maak het toestel spanningsloos voordat u aan onderhoud begint!

Dit apparaat mag uitsluitend worden onderhouden en schoongemaakt door gekwalificeerde personen.

- De motorbehuizing en de waaier dienen elk jaar gecontroleerd worden op vervuiling en beschadigingen.
- Indien de ventilator continue wordt gebruikt, adviseren wij om deze, na eerste ingebruikname, na 100 draaiuren te controleren en hierna na elke 6 maanden.
- Het regelmatig controleren en schoonmaken van de waaier zorgt ervoor dat de ventilator niet in onbalans zal raken. Vervuiling dient weggehaald te worden met een zachte vochtige (niet natte) doek met niet-agressief schoonmaakmiddel.
- De ventilator mag niet in contact komen met water, agressieve media of oplosmiddelen, indien dit onverhoopt toch gebeurt moet u contact op te nemen met een erkend vakman of uw leverancier. Controleer op corrosievorming op de lak en elektrische aansluitingen welke hier op kunnen duiden.

4.2. Diagnose algemene storingen

Oorzaak	Oplossing
a) Toestel is spanningsloos	<ul style="list-style-type: none"> • Controleer of de spanning is ingeschakeld • Controleer of de bedrading los zit of op een juiste manier is aangesloten
b) Waaierbladen draaien niet	<ul style="list-style-type: none"> • Controleer of de waaiers worden geblokkeerd.
c) De ventilator maakt geluid	<ul style="list-style-type: none"> • Controleer of de waaiers goed zijn gemonteerd

5. Garantie

Voor alle Itho Daalderop producten geldt een standaard fabrieksgarantie van twee jaar. Binnen deze termijn wordt het product of de onderdelen daarvan kosteloos gerepareerd of vervangen.

Bepalingen en uitsluitingen zijn opgenomen in onze garantievoorwaarden.

Zie de pagina van het product op onze website voor de volledige garantievoorwaarden en/of aanvullende garantietermijnen of voorwaarden.

Indien er problemen zijn met de werking van ons product, adviseren wij de consument eerst de handleiding te raadplegen. Indien de problemen blijven bestaan, neem dan contact op met de installateur die het product geïnstalleerd heeft of met de Itho Daalderop servicedienst. De contactgegevens vindt u aan het einde van de handleiding of op onze website www.ithodaalderop.nl.

6. Verklaringen

EG-Verklaring van overeenstemming | Déclaration de conformité CE |
EG-Konformitätserklärung | EC Declaration of Conformity

Itho Daalderop Group BV
Postbus 7
4000 AA Tiel
Nederland

Verklaart dat het product | Déclare que le produit |
Erklärt dass das Produkt | Declares that the product :

- **Plafondventilator PVD 141**

Voldoet aan de bepalingen gesteld in de richtlijnen |
Répond aux exigences des directives |
Entspricht den Anforderungen in den Richtlinien |
Complies with the requirements stated in the directives :

- Richtlijn laagspanning **2014/35/EU**
- Richtlijn elektromagnetische compatibiliteit (EMC)
2014/30/EU

Voldoet aan de geharmoniseerde Europese normen |
Répond aux normes Européennes harmonisées |
Entspricht den harmonisierten europäischen Normen |
Complies with the harmonized European standard :

- EN 60335-1:200+A1:2004+A11:2004+A12:2006
- EN 60335-2-80:2003/A1:2004



Tiel, 1 januari 2019.

Coen Schut, Innovation Manager Ventilation

Nederland

Itho Daalderop
Admiraal de Ruyterstraat 2
3115 HB Schiedam

E idsupport@ithodaalderop.nl
I www.ithodaalderop.nl

Uitsluitend installateurs:
T 010 427 85 65