

# Itho Daalderop

## Draadloze ketelmodule OpenTherm® - R8810A

### Quick Guide

#### Voorwoord

In deze verkorte instructie worden de stappen uitgelegd voor het installeren, monteren en aanmelden van de ketelmodule in uw klimaatsysteem.

Meer informatie over dit product kunt u lezen in de volledige handleiding op onze website.

Nederland	<a href="http://www.ithodaalderop.nl">www.ithodaalderop.nl</a> <a href="http://mijn.ithodaalderop.nl">mijn.ithodaalderop.nl</a>
België	<a href="http://www.ithodaalderop.be">www.ithodaalderop.be</a> <a href="http://my.ithodaalderop.be">my.ithodaalderop.be</a>

*Om de handleiding te bekijken of af te drukken heeft u een programma nodig dat PDF-bestanden kan openen.*

#### Toepassing

De ketelmodule wordt bedraad aangesloten op de OpenTherm®-thermostaataansluiting van de cv-ketel of warmtepomp en maakt een draadloze verbinding (RF) met de thermostaat.

De module wordt gevoed via de OpenTherm®-aansluiting van de cv-ketel of warmtepomp.

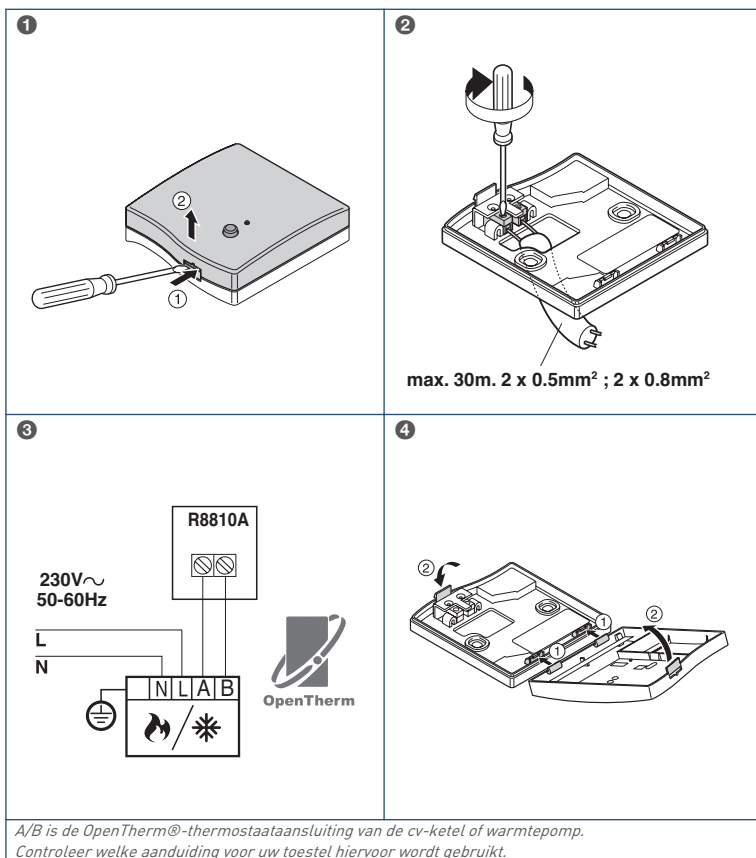
#### Stappenplan

MONTAGE	
1	Bepaal de toepassing van de ketelmodule in uw klimaatsysteem
2	Installeer de ketelmodule
DRAADLOOS VERBINDEN MET THERMOSTAAT	
3	Meld de ketelmodule aan op de gateway; zie handleiding

#### Meldingen ketelmodule

Led-indicatie ketelmodule		Omschrijving
Led-actie		
3x 0,1 seconde ROOD per 3 seconden	-	Geen communicatie met het verwarmingstoestel
0,1 seconde ROOD per 3 seconden	-	Geen communicatie met de thermostaat (> 1 uur)
0,1 seconden ROOD per 1 seconde	-	Huidige aanmeldingen zijn gewist.
0,5 seconde ROOD per 1 seconde	-	Wachten op aanmeldsignaal van de thermostaat.
0,2 seconde ROOD en 3x 0,1 seconde GROEN per 3 seconden	-	Aanmelding van de thermostaat is mislukt
0,1 seconde GROEN per 10 seconden	-	Na geslaagde aanmelding van de thermostaat

# Montage



Module gevoelig voor statische elektriciteit! Installeer de module voor een optimale werking in een open ruimte.  
Houd een afstand van minimaal 30 cm tussen elk metalen voorwerp, inclusief schakelkast en ketelbehuizing.

Houd de 230 V bedrading gescheiden van laagspanningsbedrading.  
Alle bedrading moet voldoen aan de IEE-bedravingsvoorschriften.

# Itho Daalderop

## Module pour chaudière sans fil OpenTherm® - R8810A

### Quick Guide

#### Préface

Ces instructions succinctes expliquent les étapes pour l'installation, le montage et l'enregistrement du module pour chaudière dans votre système de climat intérieur. Vous trouverez plus d'informations sur ce produit dans le manuel complet, disponible sur notre site web.

<b>Pays-Bas</b>	<a href="http://www.ithodaalderop.nl">www.ithodaalderop.nl</a> <a href="http://mijn.ithodaalderop.nl">mijn.ithodaalderop.nl</a>
<b>Belgique</b>	<a href="http://www.ithodaalderop.be">www.ithodaalderop.be</a> <a href="http://my.ithodaalderop.be">my.ithodaalderop.be</a>

*Pour consulter ou imprimer le manuel, vous devez disposer d'un programme permettant d'ouvrir des fichiers PDF.*

#### Application

Le module pour chaudière est raccordé par fils au raccordement de thermostat OpenTherm® de la chaudière ou de la pompe à chaleur, et une connexion sans fil (RF) est établie avec le thermostat. Le module est alimenté via le raccordement OpenTherm® de la chaudière ou de la pompe à chaleur.

#### Plan par étapes

##### MONTAGE

**1** Définissez l'application du module pour chaudière dans votre système de climat intérieur

**2** Installez le module pour chaudière

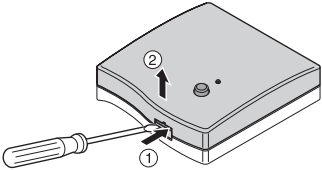
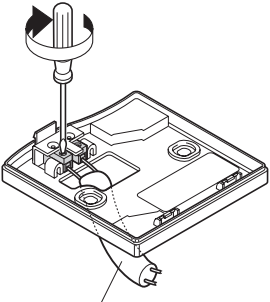
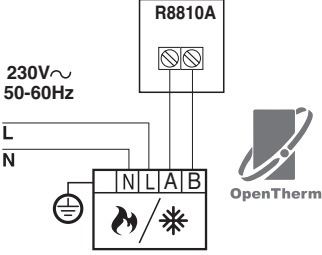
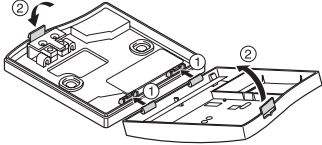
##### CONNEXION SANS FIL AVEC LE THERMOSTAT

**3** Enregistrez le module pour chaudière sur la passerelle ; voir manuel

#### Messages module pour chaudière

Indication par voyant LED du module pour chaudière	
Action LED	Description
3x 0,1 seconde ROUGE toutes les 3 secondes	- Pas de communication avec le dispositif de chauffage
0,1 seconde ROUGE toutes les 3 secondes	- Pas de communication avec le thermostat (> 1 heure)
0,1 seconde ROUGE toutes les secondes	- Les enregistrements actuels sont effacés.
0,5 seconde ROUGE toutes les secondes	- Attendre le signal d'enregistrement du thermostat.
0,2 seconde ROUGE et 3x 0,1 seconde VERT toutes les 3 secondes	- L'enregistrement du thermostat a échoué
0,1 seconde VERT toutes les 10 secondes	- Après enregistrement réussi du thermostat

## Montage

<p>1</p> 	<p>2</p>  <p>max. 30m. 2 x 0.5mm<sup>2</sup> ; 2 x 0.8mm<sup>2</sup></p>
<p>3</p>  <p>230V~ 50-60Hz</p> <p>L N</p> <p>R8810A</p> <p>N L A B</p> <p>OpenTherm</p>	<p>4</p> 

*A/B sont les points de raccordement du thermostat OpenTherm® de la chaudière ou de la pompe à chaleur.*  
*Vérifiez quelle indication est utilisée à cet effet pour votre appareil.*

Le module est sensible à l'électricité statique ! Pour un fonctionnement optimal, installez le module dans un espace ouvert.

Conservez une distance d'au moins 30 cm entre chaque objet en métal, y compris le coffret de commande et le châssis de la chaudière.

Séparez le câblage 230 V du câblage basse tension.

L'intégralité du câblage doit satisfaire aux prescriptions de câblage de l'IET.