

# Itho Daalderop

## Spider draadloze schakelmodule - SDS

### Quickstart

#### Voorwoord

In deze verkorte instructie worden de stappen uitgelegd voor het installeren, monteren en aanmelden van de schakelmodule in uw klimaatstelsel.

Meer informatie over dit product kunt u lezen in de volledige handleiding op onze website.

**Nederland:** mijn.ithodaalderop.nl

**België:** my.ithodaalderop.be

*Om de handleiding te bekijken of af te drukken heeft u een programma nodig dat PDF-bestanden kan openen.*

#### Toepassing

De schakelmodule kan bedraad worden aangesloten op een cv-toestel of warmtepomp, pomp of regelklep. Door middel van een draadloze verbinding (RF) met een thermostaat of gateway wordt het aangesloten toestel of apparaat aangestuurd.

#### Meldingen schakelmodule

LED-INDICATIE	OMSCHRIJVING
Uit	Na geslaagde aanmelding van thermostaat/gateway.
Continu ROOD	Geen communicatie met de thermostaat/gateway (> 1 uur).
0,1 seconden ROOD per 1 seconde	Huidige meldingen zijn gewist.
0,5 seconde ROOD per 1 seconde	Wachten op aanmeldsignaal van de thermostaat/gateway.
0,1 seconde GROEN per 3 seconden tijdens continu ROOD	Aanmelding van de thermostaat/gateway is mislukt
Continu GROEN	Aangesloten cv-toestel, warmtepomp, pomp of klep actief

#### Stappenplan

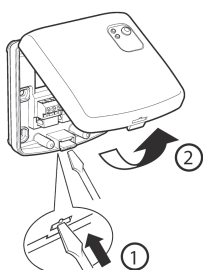
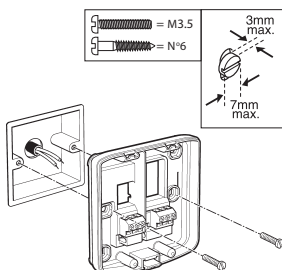
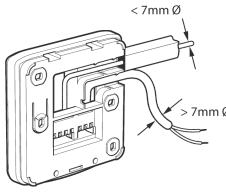
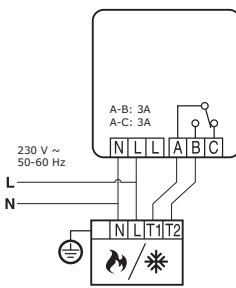
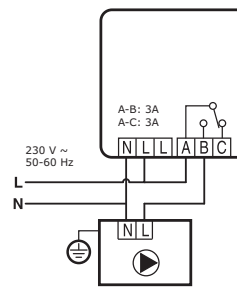
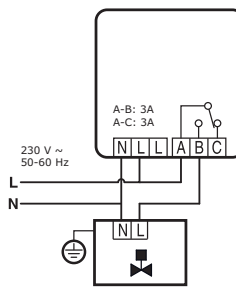
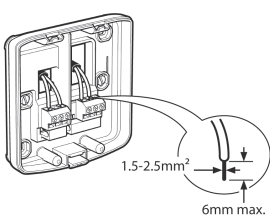
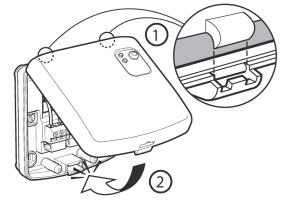
	<b>MONTAGE</b>
1	Bepaal de toepassing van de schakelmodule in uw klimaatstelsel
2	Installeer de schakelmodule
	<b>DRAADLOOS VERBINDEN <sup>(1)</sup> ZONDER GATEWAY</b>
3	Meld de schakelmodule aan op de thermostaat; zie handleiding
	<b>DRAADLOOS VERBINDEN <sup>(1)</sup> MET GATEWAY</b>
3	Meld de schakelmodule aan op de gateway; zie handleiding
	<b>SYSTEEM UITBREIDEN <sup>(2)</sup></b>
4	Configureer de schakelmodule in uw Spider klimaatstelsel; zie handleiding
	<b>GARANTIE <sup>(3)</sup></b>
5	Registreer onderdelen van het klimaatstelsel voor verlengde garantie

*1) Afhankelijk van de toepassing in uw klimaatstelsel.*

*2) Alleen met gateway.*

*3) Indien van toepassing.*

# Montage

<p><b>1</b></p> 	<p><b>2</b></p> 	<p><b>3</b></p> 
<p><b>4 a. Cv-toestel / warmtepomp</b></p> 	<p><b>4 b. Pomp</b></p> 	<p><b>4 c. Klep</b></p> 
<p><i>T1/T2 is de Aan/Uit-thermostaataansluiting van de cv-ketel of warmtepomp. Controleer welke aanduiding voor uw toestel hiervoor wordt gebruikt.</i></p>		
<p><b>5</b></p> 	<p><b>6</b></p> 	

De module is gevoelig voor statische elektriciteit! Installeer de module voor een optimale werking in een open ruimte. Houd een afstand van minimaal 30 cm tussen elk metalen voorwerp, inclusief schakelkast en ketelbehuizing.

Houd de 230 V bedrading gescheiden van laagspanningsbedrading. Alle bedrading moet voldoen aan de IEE-bedradingsvoorschriften.

# Itho Daalderop

## Module de commutation sans fil Spider - SDS

### Quickstart

#### Préface

Ces instructions succinctes expliquent les étapes pour l'installation, le montage et l'enregistrement du module de commutation dans votre système de climat intérieur. Vous trouverez plus d'informations sur ce produit dans le manuel complet, disponible sur notre site web.

**Pays-Bas :** mijn.ithodaalderop.nl

**Belgique :** my.ithodaalderop.be

---

*Pour consulter ou imprimer le manuel, vous devez disposer d'un programme permettant d'ouvrir des fichiers PDF.*

---

#### Application

Le module de commutation peut être relié au moyen d'un fil à une chaudière CC, pompe à chaleur, pompe ou vanne de régulation.

L'appareil ou le dispositif relié peut être commandé au moyen d'une connexion sans fil (RF) à un thermostat ou une passerelle.

#### Plan par étapes

	<b>MONTAGE</b>
1	Définissez l'application du module de commutation dans votre système de climat intérieur
2	Installez le module de communication
	<b>CONNEXION SANS FIL <sup>(1)</sup> SANS PASSERELLE</b>
3	Enregistrez le module de commutation sur le thermostat ; voir manuel
	<b>CONNEXION SANS FIL <sup>(1)</sup> AVEC PASSERELLE</b>
3	Enregistrez le module de commutation sur la passerelle ; voir manuel
	<b>EXTENSION DU SYSTÈME <sup>(2)</sup></b>
4	Configurez le module de commutation dans votre système de climat intérieur Spider ; voir manuel
	<b>GARANTIE <sup>(3)</sup></b>
5	Enregistrez les éléments du système de climat intérieur pour obtenir une extension de la garantie

*1) Selon l'application dans votre système de climat intérieur.*

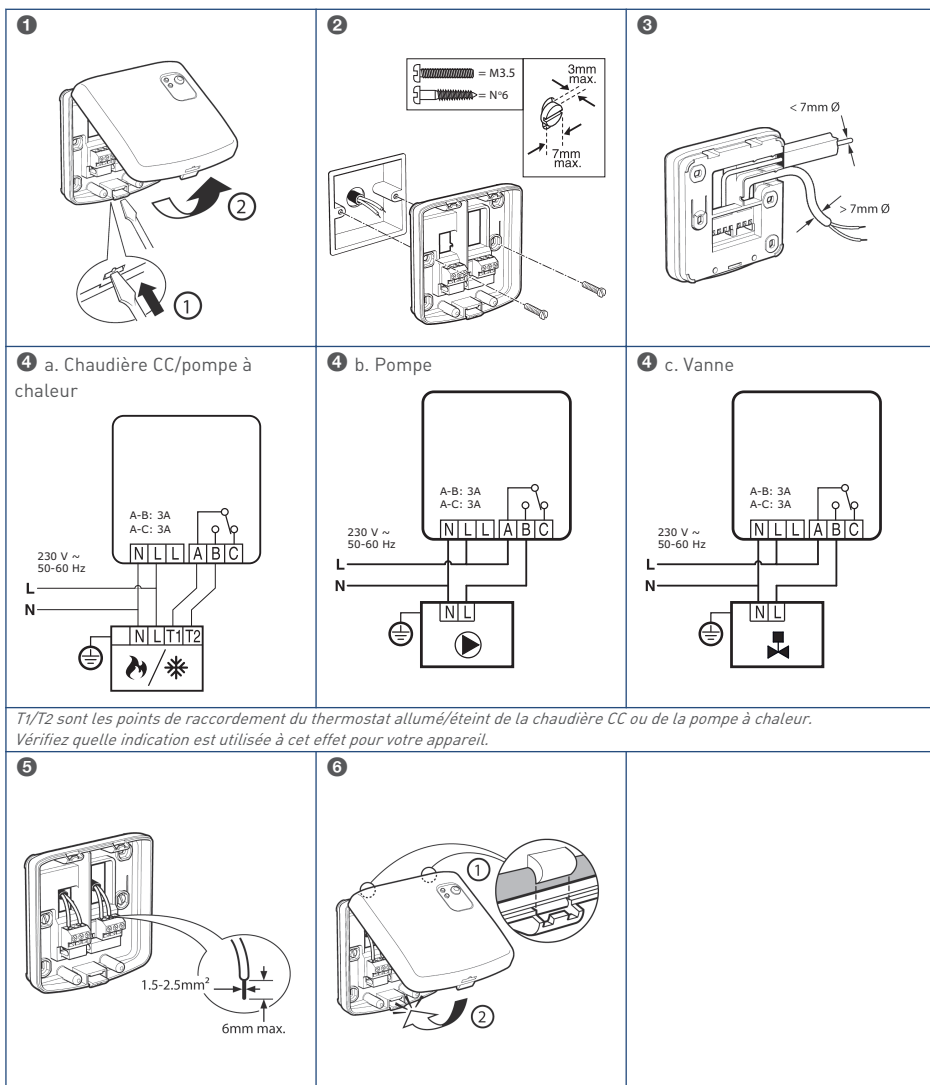
*2) Uniquement avec passerelle.*

*3) Si d'application.*

#### Messages module de commutation

INDICATION LED	DESCRIPTION
Off	Après enregistrement réussi du thermostat/de la passerelle.
ROUGE en permanence	Aucune communication avec le thermostat/la passerelle (> 1 heure).
0,1 seconde ROUGE toutes les secondes	Les enregistrements actuels sont effacés.
0,5 seconde ROUGE toutes les secondes	Attendez le signal d'enregistrement du thermostat/de la passerelle.
0,1 seconde VERT toutes les 3 secondes alors que le voyant ROUGE est allumé en permanence	L'enregistrement du thermostat/de la passerelle a échoué.
VERT en permanence	chaudière CC ou pompe à chaleur, pompe ou vanne de régulation reliée active

# Montage



T1/T2 sont les points de raccordement du thermostat allumé/éteint de la chaudière CC ou de la pompe à chaleur. Vérifiez quelle indication est utilisée à cet effet pour votre appareil.

Le module est sensible à l'électricité statique ! Pour un fonctionnement optimal, installez le module dans un espace ouvert.  
 Conservez une distance d'au moins 30 cm entre chaque objet en métal, y compris le coffret de commande et le châssis de la chaudière.

Séparez le câblage 230 V du câblage basse tension.  
 L'intégralité du câblage doit satisfaire aux prescriptions de câblage de l'IET.