

Itho Daalderop

Module pour chaudière sans fil Allumé/éteint - BDR91

Manuel



Le module pour chaudière allumé/éteint est raccordé par fils au raccordement de thermostat allumé/éteint de la chaudière ou de la pompe à chaleur, et une connexion sans fil (RF) est établie avec le thermostat. Le module est alimenté avec du 230 V via le réseau électrique.

1. Données techniques

draadloze ketelmodule Aan/Uit	
Dimensions (H x l x P)	90 x 90 x 30 mm
Poids	100 g
Commande de la chaudière	Allumé/éteint
Alimentation	230 V, 50 Hz
Portée RF	30 m (espace ouvert)

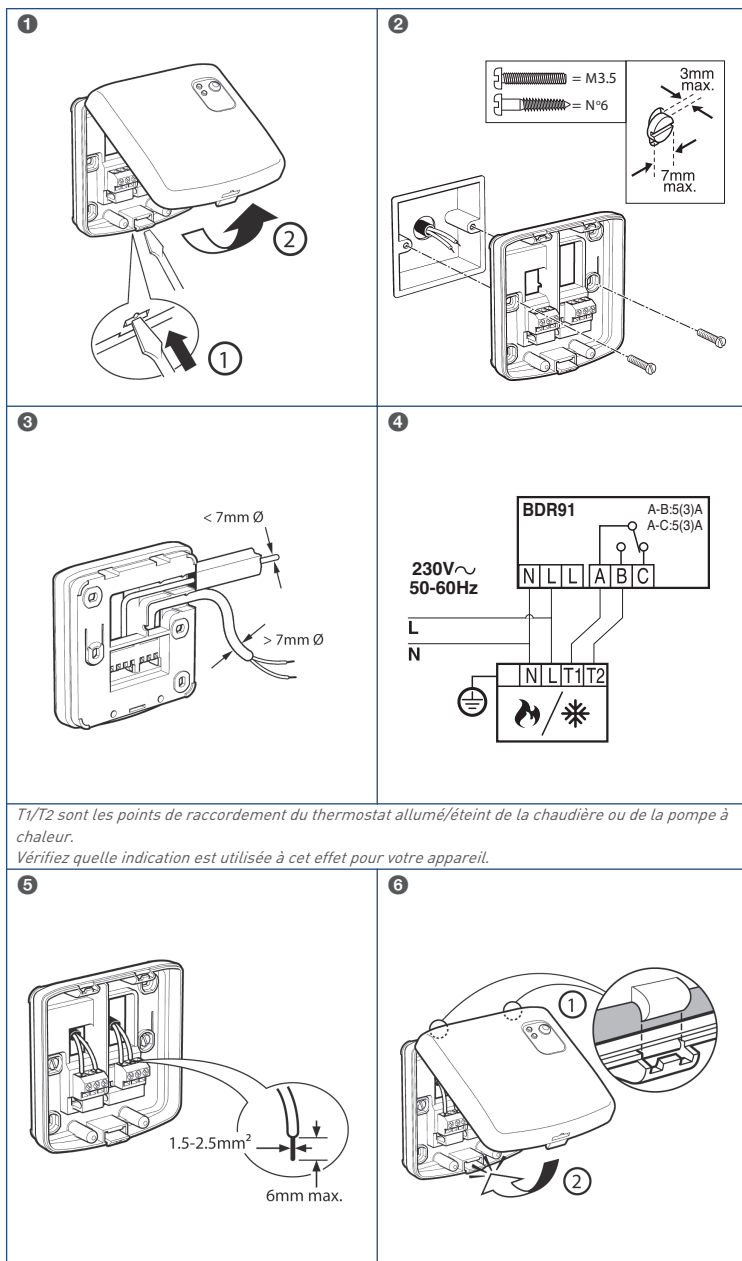
2. Messages module pour chaudière

Indication par voyant LED du module pour chaudière	
Action LED	Description
Éteint	- Après enregistrement réussi du thermostat
ROUGE en permanence	- Pas de communication avec le thermostat (> 1 heure)
0,1 seconde ROUGE toutes les secondes	- Les enregistrements actuels sont effacés.
0,5 seconde ROUGE toutes les secondes	- Attendre le signal d'enregistrement du thermostat.
0,1 seconde VERT toutes les 3 secondes alors que le voyant ROUGE est allumé en permanence	- L'enregistrement du thermostat a échoué
VERT en permanence	- Chaudière ou pompe à chaleur active

3. Prescriptions

- Ce produit et/ou système peut être utilisé par des enfants de 8 ans et plus, ainsi que par des personnes souffrant d'un handicap physique, mental ou sensoriel ou manquant d'expérience et de connaissances, à condition d'être assistés ou d'avoir été formés à son utilisation en toute sécurité et d'être conscients des dangers potentiels du produit et/ou système.
- Le nettoyage et l'entretien par l'utilisateur ne peuvent pas être effectués sans surveillance par des enfants ni par des personnes souffrant d'un handicap physique, mental ou sensoriel ou manquant d'expérience et de connaissances.
- Assurez-vous que des enfants ne jouent pas à proximité du produit et/ou système.
- N'utilisez pas le produit à d'autres fins que celles prévues, et décrites dans le présent manuel.
- N'utilisez pas le produit en présence de substances inflammables ou volatiles comme l'alcool, les insecticides, l'essence, etc.
- Ne laissez pas tomber le produit.
- Il convient de respecter les consignes de sécurité afin d'éviter tout risque de blessures physiques et/ou de dégâts matériels.
- Il convient de respecter les consignes d'entretien afin d'éviter certains dégâts et une usure excessive.
- Assurez-vous que le système électrique auquel le produit est raccordé satisfait aux conditions requises.
- N'exposez pas le produit aux conditions atmosphériques.
- Utilisez un chiffon sec ou légèrement humide pour nettoyer les surfaces extérieures du produit (n'utilisez pas de solvants tels que du benzène, des diluants ou de l'alcool).

4. Montage



T1/T2 sont les points de raccordement du thermostat allumé/éteint de la chaudière ou de la pompe à chaleur.

Vérifiez quelle indication est utilisée à cet effet pour votre appareil.

Le module est sensible à l'électricité statique ! Pour un fonctionnement optimal, installez le module dans un espace ouvert.

Conservez une distance d'au moins 30 cm entre chaque objet en métal, y compris le coffret de commande et le châssis de la chaudière.

Séparez le câblage 230 V du câblage basse tension.
L'intégralité du câblage doit satisfaire aux prescriptions de câblage de l'IET.

5. Connexion sans fil avec le thermostat

Pour réaliser la connexion sans fil, la chaudière ou la pompe à chaleur, le thermostat et le module doivent être raccordés et sous tension.

- a) Maintenez le bouton du module enfoncé (environ 15 secondes) jusqu'à ce que le voyant LED rouge clignote pour effacer les enregistrements précédents.

Attention ! Au bout de 5 secondes, le voyant LED ROUGE commence déjà à clignoter, mais vous devez maintenir le bouton enfoncé.

- b) Maintenez à nouveau le bouton du module enfoncé (environ 5 secondes) jusqu'à ce que le voyant LED rouge clignote lentement.
Le module attend alors 3 minutes le signal d'enregistrement du thermostat.
- c) Suivez la procédure d'enregistrement complète, telle qu'elle est présentée dans le manuel « *splDer Base* » ou « *splDer Connect* ».

6. Entretien

Attention!

Respectez les prescriptions d'entretien ci-dessous.

- Utilisez un chiffon sec ou humide pour nettoyer l'extérieur de l'appareil.
- N'utilisez pas de dissolvants tels que du benzène, des diluants ou de l'alcool.
- Ne mettez jamais directement de l'eau ou du liquide (de nettoyage) sur l'appareil.

7. Garantie

Tous les produits Itho Daalderop sont couverts par une garantie usine standard de deux ans. Durant cette période, votre produit ou ses pièces sera/seront réparé(es) ou remplacé(es) gratuitement. Les dispositions et exclusions sont reprises dans nos conditions de garantie.

Pour les conditions de garantie complètes et/ou les périodes ou conditions de garantie complémentaires, consultez la page du produit sur notre site Web.

Si des problèmes se posent lors de l'utilisation de notre produit, nous conseillons au consommateur de lire d'abord le manuel. Si les problèmes persistent, prenez contact avec l'installateur qui a placé le produit ou avec le service après-vente de Itho Daalderop.

België / Belgique

Itho Daalderop Belgium SPRL
Industriepark-West 43
9100 Sint Niklaas

T 03 780 30 90
E info@ithodaalderop.be
I www.ithodaalderop.be