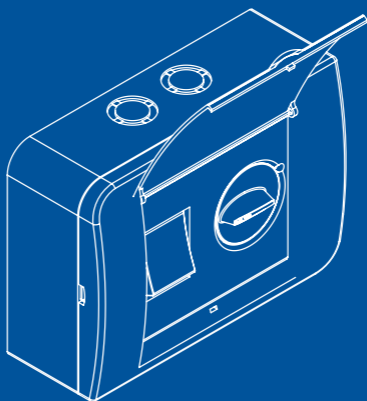


Itho Daalderop
Toerenregelaar R10/R20



installatie- handleiding

1. Algemene informatie

Gelieve deze handleiding zorgvuldig te lezen alvorens de ventilator in gebruik te nemen.

De fabrikant/leverancier kan niet verantwoordelijk worden gesteld en weigert alle verantwoordelijkheid voor ongevallen met lichamelijk letsel als gevolg van een onoordeelkundig gebruik en/of het niet naleven van de voorschriften zoals vermeld in deze handleiding. Het verdient aanbeveling deze handleiding te allen tijde te bewaren voor eventuele raadpleging.

1.1 Algemene voorzorgsmaatregelen

- De handleiding omschrijft hoe het product geïnstalleerd, gebruikt en onderhouden moet worden. Het opvolgen van de instructies uit de handleiding zorgt ervoor dat het product elektrisch en mechanisch betrouwbaar is en zal de levensduur van het apparaat verlengen.
- Gebruik het product niet voor andere doeleinden dan waar het voor is ontworpen noch anders dan in deze handleiding is afgebeeld.
- Controleer het product na ontvangst op eventuele beschadiging. Mocht dit het geval zijn, laat dan het product controleren door een erkend vakman of raadpleeg uw leverancier.
- De volgende algemene regels gelden voor alle elektrische producten:
 - raak het product nooit aan met natte handen
 - laat het gebruik van het product nooit over aan kinderen of ondeskundigen

- Sluit het product alleen aan op uw elektrisch net indien:
 - de spanning en de frequentie van het net overeenkomen met deze zoals vermeld op het product
- Het is raadzaam het product af te zetten als het niet wordt gebruikt. Alvorens enig onderhoud of reiniging uit te voeren, moet het product uitgeschakeld worden en worden ontkoppeld van het elektrisch net volgens de huidige normen die daarvoor gelden.
- Als het product niet naar behoren werkt of er een storing optreedt, schakel dan onmiddellijk het product uit, ontkoppel het product van het elektrisch net en neem contact op met een erkend vakman of uw leverancier.
- Gebruik altijd originele onderdelen om het product te repareren.

1.2 Veiligheidsrichtlijnen

- Gebruik dit product niet bij omgevingstemperaturen hoger dan 40 °C (104 F)
- Stel dit product niet bloot aan weersinvloeden (regen, zon, sneeuw enz.).
- Dit product is alleen geschikt voor binnen toepassingen.
- Dompel dit product, of onderdelen ervan, niet in water of een andere vloeistof.
- Controleer dit product tijdens het periodieke onderhoud of reiniging op mechanische werking en eventuele beschadigingen.
- Om brand te voorkomen mag dit product niet gebruikt worden in de omgeving van ontvlambare producten of dampen zoals, alcohol, insecticiden, benzine enz.
- Dit product mag alleen gemonteerd worden door een erkende installateur, conform de plaatselijk geldende bouw-, veiligheids- en installatievoorschriften van de betreffende instanties.
- Controleer of de Amperage van de aan te sluiten ventilator(en) lager is dan 1 Ampère bij de R10 en 2 Ampère bij de R20.

2. Toepassing, onderhoud en instellingen

2.1 Toepassing

De toerenregelaars R10 en R20 kunnen toegepast worden voor het traploos regelen van het toerental van 1-fase regelbare ventilatormotoren.

Met de drukknop aan de voorzijde kan de regelaar aan of uit gezet worden. Het gewenste toerental van de ventilator kan met de draaiknop ingesteld worden.

2.2 Onderhoud

Alleen het frontje kan schoongemaakt worden. Dit mag alleen met een droge doek!

2.3 Instellen minimum toerental

De toerenregelaar is voorzien van een instelbare potmeter voor het instellen van een minimum spanning waarop de ventilator nog kan werken.

- Open het frontje van de regelaar
- Draai de regelknop (knop D) linksom naar een minimum waarde

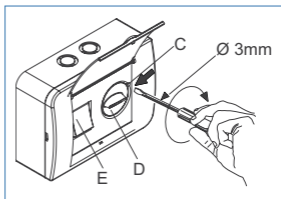
Naast de regelknop vindt u een klein gaatje (C).

Achter dit gaatje bevindt zich een instelbare potmeter.

Stel met een schroeven-draaier deze potmeter in.

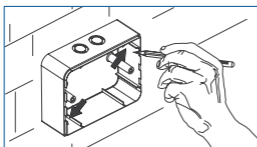
Met een voltmeter kunt u deze waarde meten.

Deze potmeter staat vanaf de fabriek op minimaal 60V of hoger.

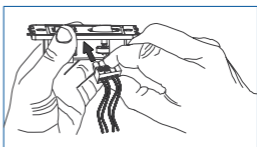


3. Montage

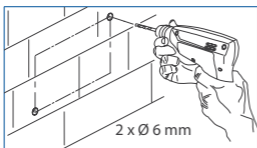
De toerenregelaar kan naar keuze gemonteerd worden met een opbouw- of inbouwbehuizing. Hieronder treft u de montage aan met een opbouwbehuizing. De montage voor een inbouwbehuizing is nagenoeg identiek.



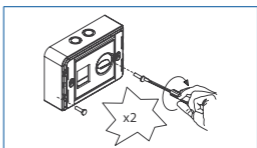
1. Bepaal de plaats op de muur en markeer de boorgaten.



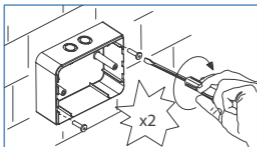
5. Bevestig het aansluitblokje op de daarvoor bestemde aansluitklemmen.



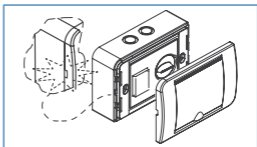
2. Boor de gaten voor het bevestigen van de opbouwbehuizing.



6. Plaats de regelaar in de behuizing schroef deze vast.

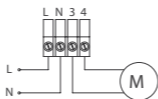


3. Bevestig de behuizing aan de muur met twee schroeven.

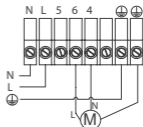


7. Monteer het voorfrontje.

4. Monteer de bedrading op het aansluitblokje volgens de hiernaast geplaatste schema's.



Type R10



Type R20

4. Garantie

Voor alle Itho Daalderop producten geldt een standaard fabrieksgarantie van 2 jaar. In deze termijn wordt uw Itho Daalderop product of de onderdelen daarvan kosteloos gerepareerd of vervangen. Uitsluitingen hiervan zijn opgenomen in de garantievoorwaarden.

De garantietermijn wordt uitgebreid naar 5 jaar op onderdelen door het volledig invullen van de garantiekaart en deze te retourneren naar Itho Daalderop of door het product online te registreren via de website www.ithodaalderop.nl/garantie.

De garantie geldt als aanvulling op de wettelijke garantieverplichtingen van Itho Daalderop.

De volledige garantievoorwaarden kunt u vinden op www.ithodaalderop.nl/garantievoorwaarden.

5. Inbouwverklaring

Itho Daalderop Group BV
Postbus 7
4000 AA Tiel
Nederland

Verklaart dat het product | Declare que le produit |
Erklart dass das Produkt | Declares that the product:

- TOERENREGELAAR – R10 - art. nr. 308-0210
- TOERENREGELAAR – R20 - art. nr. 308-0220

Moet worden beschouwd als een niet-voltooide machine en niet in bedrijf mag worden genomen totdat de uiteindelijke machine waarin zij zal worden ingebouwd, in overeenstemming wordt verklaard met de bepalingen van de machinerichtlijn 2006/42/EG | Doit être considérée comme une machine non terminée et ne peut pas être mise en service tant que la machine finale, installée à son emplacement définitif, n'est pas déclarée conforme aux dispositions des directives relatives aux machines 2006/42/EG |

Voldoet aan de bepalingen gesteld in de richtlijnen |
Répond aux exigences des directives |
Entspricht den Anforderungen in den Richtlinien |
Complies with the requirements stated in the directives:

- Richtlijn laagspanning 2006/95/EG
- Richtlijn elektromagnetische compatibiliteit (EMC) 2004/108/EG

Voldoet aan de geharmoniseerde Europese normen |
Repond aux normes Europeennes harmonisees |
Entspricht den harmonisierten europaischen Normen |
Complies with the harmonized European standard:

- EN 60335-1 | EN 60335-2-80 | EN 50366 | EN 50581
- EN 61000-3-2 | EN 61000-3-3 | EN 55014-1 | EN 55014-2

Tiel, 1 juli 2014.



Kerst Algera, Directeur R&D

Alleen voor installateurs
Informatie en onderdelen

T +31 10 427 89 10

Itho Daalderop
Consumenten
T 0800 945 3225
www.ithodaalderop.nl